

令和5年秋〜令和6年春

葡萄品種パンフレット PRICE LIST



NEW

選抜ピオーネ (着色系)

VA菌根菌共生ブドウ苗木

最新品種葡萄苗木 高級ぶどう生果販売



株式会社 **カワイぶどう園**



御 挨拶

平素は格別のご高配を賜り、厚く御礼申し上げます。

長年にわたり「河井葡萄苗圃」として皆様方にご利用を頂きましたが、令和2年6月より法人化と共に、新たに「株式会社カワイぶどう園」と皆様にお馴染みいただけるよう社名を改名致しましたことをご報告申し上げます。

昨今は混沌とした時代であり、農業を取り巻く環境も厳しい現状にあります。農産物の海外輸出も一部に限られ輸出が成長しているとは言えません。しかし他の農産物と比べ、ぶどうはシャインマスカットの登場により高値で取引され、そのシャインマスカットの血を引く品種が増え、ぶどう農家に夢と希望を与えています。また、日本ワインという新たなブランドが確立し、そのステージでぶどう栽培にチャレンジする若者たちが増えたことは嬉しい事と思います。

近年は地球の温暖化による地球規模での自然災害が増加し、異常気象については日本も例外ではありません。農業を営む者として大変厄介な現実です。高温・低温・豪雨・長雨・台風など対応に難しい問題です。ですが当圃は耐病性・着色・裂果などはもちろん、品質価値や低労力安定生産など求められる真の品種を供給し、農家が儲かる経営理念に参画できる種苗業者を目指して参ります。

リン酸・ミネラルの吸収を促すVA菌根菌を利用し、乾燥や高温などの環境ストレス、病害・連作障害を和らげ、収量・品質の向上が期待される土壌改良資材を活用したブドウ苗木生産で皆様のご期待に応える優良苗木を提出出来るよう努めて参ります。

本年も尚一層のご指導・ご支援を賜り、ご用命頂きますようお願い申し上げます。

令和5年10月

種苗法改正により、令和4年4月1日から登録品種(PVP)は、知的財産権(育成者権)で保護されており、育成者の許諾なく海外持出や増殖、譲渡する行為(公示(農水省HP)参照)などは、違法行為として処罰される場合があります。



株式会社
カワイぶどう園

代表取締役
河井 智 寛 (日本果樹種苗協会認定
果樹種苗管理士)

取締役
河井 操 (日本果樹種苗協会認定
果樹種苗管理士)

専務
河井 貴 郁



最新有望品種

PVP 登録品種表示マーク
(PVPマーク)

PVP: Plant Variety Protection
(植物品種保護) の略。

NEW 選抜ピオーネ(着色系)

来歴: 山梨市で栽培されていたピオーネからの選抜系統

収穫期: 山梨県で8月上旬。通常のピオーネよりも1週間程度早い

特性: 着色が良好で酸抜けが早い為、収穫期は1週間程度早い。花穂整形は3.5cm程度とし500~600g程度を目指す。長梢や短梢剪定では通常のピオーネより若干粒張りは劣るが、ロケット整枝法など栽培法を工夫すれば、ピオーネと変わらない粒張りが期待できる。若木の頃は着色が安定しないが、樹齢5、6年目から徐々に着色が安定する。

摘要: 栽培管理や防除はピオーネ同様。

特等苗 **2,530円**
(税抜価格2,300円)



山梨県内にて撮影



最新有望品種



登録品種表示マーク (PVPマーク)
PVP: Plant Variety Protection
(植物品種保護) の略。

特等苗 **4,400円**
(税抜価格4,000円)

PVP ジュエルマスカット

- 来歴: 山梨県果樹試験場において「山梨47号(ジュライマスカット×リザマート)」×「シャインマスカット」を交雑育種された2倍体品種。
- 外観: 果皮色は黄緑色、果房は自然状態では有岐円錐形、大きさは極大。ジベレリン処理により、果房重は600g程度に仕上げ、果粒は長楕円の18g程度、大粒でボリューム感があり外観は優れる。
- 食味: 果皮の厚さは中、果皮と果肉の分離性は難、肉質は崩壊性でマスカット香は無く皮ごと食べられる。糖度は17~18Brix、酸含量0.4~0.5g/100mで渋みは少なく食味は良好である。
- 収穫期: 育成地において9月上旬
(シャインマスカットより10日程度遅い)
- 特性: 樹勢は強く、樹の拡がりは大きい。花穂整形は花穂下部4g程度を用いて、着粒数を30~35粒程度の摘粒し果房重600gが目安となる。基本、満開期にジベレリン2.5ppm+フルメット5ppm、満開2週間後にジベレリン2.5ppmを行うことでボリューム感のある良房となる。防除はシャインマスカットに準じた慣行防除を行う程度で栽培は容易である。裂果はほとんど認められていないが、成熟末期には「かすり症」がやや発生することがある。
- 摘要: 果粒肥大はやや劣るが、高糖度を優先させたい場合はジベレリン1回処理も有効である。また穂軸の肥大も2回処理よりも軽減され、十分商品性のある果房が確保できる。
(山梨県より許諾済)



©山梨県果樹試験場

特等苗 **3,300円**
(税抜価格3,000円)

PVP あづましずく

- 来歴: 福島県農業総合センター果樹研究所において、「ブラックオリンピア」×「ヒムロッド四倍体」を交雑して選抜育成された、最極早生大粒系品種。
- 外観: 果皮色は黒色、粒形は円形。果粒は7g前後だが、1回のジベレリン処理で11~15gの大粒となる。
- 食味: 巨峰と比較すると、肉質は柔らかく皮離れが良い。濃厚な多果汁感がありジューシーな味わいで食べやすい。独特のフォクシー香があり、糖度は17~19%程度だが、酸味が少ない為、甘みを強く感じられる。
- 収穫期: 育成地において8月上旬~中旬頃
- 特性: 3倍体のヒムロッドシードレスをコルヒチン処理し組織培養され4倍体化したヒムロッドを父とした4倍体無核種。樹勢は強く、樹冠の拡大は旺盛。新梢は元ほど太く上向きに立ち、無理に誘引すると折れたり欠けたりする。また、長梢栽培より短梢栽培の方が、粒も大きく収穫量も増加することから短梢栽培が適している。裂果は極めて少なく、脱粒性も収穫後5日間は認められない。満開日から60日程度で収穫盛日となる。収穫期間は収穫開始日より10~14日が目安のことから棚持ちは劣る。果穂は短く、果穂整形は小枝梗が分離する開花前5日頃から満開後4日頃までで、その後は花振るい性が強くなる。
- 摘要: ジベレリン処理は満開後7日~10日に50ppmの1回とし、フルメットは糖度上昇と減酸速度が低下する為、品種メリットを優先し使用を控えた方が無難である。
果粒段は10~15段、果粒は40粒前後を目安とする。
収穫開始は糖度16%、酸度pH3.4を目安とする。
(福島県より許諾済)



©福島県

特等苗 **4,400円**
(税抜価格4,000円)

NEW クイーンセブン

- 来歴: 山梨県笛吹市の「志村葡萄研究所」志村富男氏が「シャインマスカット」×「マニキュアフィンガー」を交雑育種された2倍体品種。
- 外観: 果皮色は鮮紅から赤紫色。果粒は長楕円形。果粒重は8~10g程度(最大18g)、果房は300~400g(最大500~600g)程度であるが、花穂整形とジベレリン・フルメットの使用方法、摘粒の仕方により外観は異なる。
- 食味: 果皮は薄くサクサク食感で肉質もしみり、果汁もたっぷりで酸味は少なく皮は口に残らない。何と言っても糖度は20~25度にも達し、バランスのとれた食味は非常に優れている。
- 収穫期: 育成地において8月上旬~中旬の極早生欧州種
- 特性: 樹勢は中程度、裂果は少ないが欧州系という事で雨除けハウスが無難である。皮ごと食べられる品種なので「ジベレリン」処理は必須で「フルメット」処理で中粒以上の果房を目指す。ただ果粒が密着粒となる為摘粒作業に負担が掛かる。花穂伸長を目的に「ジベレリン」散布も考慮したい。「ジベレリン」処理は2倍体欧州系品種の適用に準ずる。大房・着果過多を避け、棚面の明るさ確保し着色優先の栽培管理を行いたい。
(育成者より許諾済)



NEW

てん さん 天山

- 来歴: 山梨県笛吹市の「志村葡萄研究所」志村富男氏が「ロザリオビアンコ」×「ベイジャーガン(貝甲干)」を交雑育種された2倍体品種。
- 外観: 果皮色は緑～黄金色。果粒重は25～30g(最大40g前後)と極大粒、果粒は短楕円、果房は700～900g(最大1kg)程度に仕上げたい。
- 食味: 果皮は薄く肉質もしまり皮ごと食べられる。サッパリとフレッシュな食味で、糖度はそれほど高くないが酸味が少なく、何と言っても極大粒の食べ応えは圧巻でこの品種の魅力である。
- 収穫期: 育成地において9月上旬～中旬頃
- 特性: 樹勢は強く、樹冠の拡大は大きい。発芽は良好で芽吹きも均一である。花振るい性は適当で、摘粒作業も比較的省力的である。まずは1房25粒前後の着粒数で結果を判断したい。耐病性は欧州系なので、雨除けハウスは必須である。「ジベレリン」「フルメット」処理は2倍体欧州系品種の適用に準ずる。欠点は裂果とかすり症である。裂果は雨水の流入を防ぎ冠水設備で適度の水分を与える。かすり症は摘心を行い棚面の明るさ確保し風通しを良く高湿度を避ける。果房は青色紙袋や遮光性のある袋や傘などが有効と思われる。大房・着果過多には十分配慮する。
(育成者より許諾済)

特等苗 4,400円
(税抜価格4,000円)



PVP

ナガノパープル

- 来歴: 長野県果樹試験場において「巨峰」×「リザマート」を交配、胚珠・胚培養技術で育成された3倍体欧米雑種。
- 外観: 果皮は紫黒色、果房は400～450gの円筒形から円錐形。果粒は10～15gの倒卵形で果粉も多く外観は優れる。
- 食味: 果皮は薄く皮ごと食べられる。果汁は多く糖度は18～21%酸度は0.4～0.5%で食味は良好である。
- 収穫期: 育成地において9月上旬頃で巨峰と同じかやや早い
- 特性: 樹勢は強いが短梢剪定も可能である。着色は良好だが裂果しやすい為、大房や着果過多、過度な果粒肥大は避ける。3倍体品種の為ジベレリン処理は必須で、使用についてはジベレリン使用基準の3倍体品種に準ずる。
- 摘要: 長野県内種苗業者からの取次販売
平成30年4月より、長野県内限定生産が解除されました。
(長野県より許諾済)

特等苗 3,520円
(税抜価格3,200円)



©長野県

NEW

ゆう ほう 雄宝

- 来歴: 山梨県笛吹市の志村富男氏(志村葡萄研究所)が「シャインマスカット」×「天山」を交雑育成された2倍体品種。
- 外観: 果房は円筒系から円錐形で、果形は極大粒の長楕円～楕円形で果皮色は黄緑色～黄金色。果実重はジベ処理で25g程度(フルメット付加で最大30g)となり、超巨大粒の天山に匹敵する極大粒品種。熟すると透過するような黄金色となり外観は極めて優れる。
- 食味: すっきりした爽やかな食味で、糖度も20度程度と高く皮ごと食べられる。極大粒の果粒から食べ応えがあり食味は良い。
- 収穫期: 育成地で9月中旬頃 シャインマスカットより若干遅い
- 特性: 樹勢は強盛で発芽はきわめて良好、開花期はシャインマスカットと同時期。本種はジベレリン処理によりシャインマスカットを超える極大粒が魅力で、ジベレリン・フルメット処理は2倍体欧州系品種の適用に準ずる。比較的病害にも強く、裂果も少ないので栽培管理し易い。
- 摘要: (育成者より許諾済)

特等苗 4,400円
(税抜価格4,000円)





オーダーメイドシステム

自分の畑・気候と合い、粒はり・早熟・着色・実止まりの良いものなど優れた系統をお持ちの方、適応台木と組み合わせ増殖してみませんか！委託養成お引受けいたします。（種苗法により、委託生産できない品種もございます。）

お気軽に御相談下さい。

○接木は、2月から3月中旬まで行っています。

来年度産(令和6年度)委託養成苗木予約受付中!!
ワイン用品種の大量生産は、予約生産となります。
大量生産の場合、特別価格にて見積りいたします。



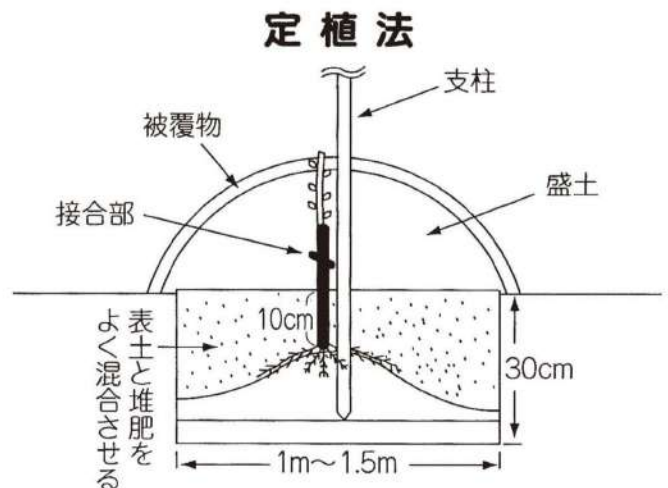
苗木植付要領と管理について

購入した苗木は出来るだけ早く開封し、苗木全体を水に12~24時間浸して下さい。吸水を十分にさせた後、秋に購入した苗木を仮植する場合、排水の良い乾燥し過ぎない畑地を選び苗木は束をバラにして一本一本斜めに寝せて、穂木の部分まで覆土する。接木した部分を足で軽く踏んでやる。多湿地や有機質の多い土壌をさけて、ねずみの駆除剤を、表土にまいておく

と安心である。
次に定植であるが、植付穴に多肥することは、伸びすぎや肥料やけを招くので禁物である。肥料は燐酸と石灰を重点的に施用し、完熟堆肥は土とよく混ぜておく。植付穴は、中心を深く掘ると、後で深植えになり、白根が発生する危険があるので、図のように、苗木の直下は山高の浅い植穴とし、周囲を広くやや深めに掘る。地下水の高いところでは、ほとんど、土表面に植え付ける。苗木の先端を切り詰め穂木は10cm~15cm程度に苗木の太さに応じて切り詰める。植え付ける前に苗木の穂木の部分に石灰流黄合剤を塗布しておく。植え付けの際に苗木の根を放射状に伸ばし、土を入れて軽く踏みつける。十分に灌水した後に苗木全体を土で埋める。



接ぎ木 (2月中旬~3月下旬頃)





VA菌根菌共生ブドウ苗木

近年、ウィルスフリー化により、樹の樹勢は旺盛になっている。結実安定は、新梢の初期生育中の養分の競合が問題となる。栄養生長と生殖生長のバランスが崩れると結果安定はのぞめない。現在は結果安定のために人為的にホルモン剤を使用した無核栽培の技術が普及している。しかし結果が安定していれば、市場供給で無核果が目的でない場合は、不経済で労働の負担となる。結果を安定させるために、地上部では剪定や夏季剪定、花穂の整形や摘果など新梢の管理には十分配慮されていると思う。地下部では施肥管理・水分管理など土中の目に見えない管理は長年の知識と勘で行なわれてきた。

ブドウ樹の根は養水分の吸収や養分の貯蔵やホルモンの生産など極めて重要な役割をはたしている。樹の樹勢が旺盛な場合、施肥管理が問題となる。窒素分を抑える事は出来ても、リン酸を効かせる事は難しい問題である。

わが国に多い酸性の火山灰土壌は、リン酸固定作用がいちじるしく強く、施用したリン酸の作物による吸収利用率は、多くても20%で、5%に満たない場合も少なくない。また、リン酸は土壌中の移動速度が遅く、施肥料に対して利用される割合が少ない。そのため、酸性土壌を矯正したり、リン酸の施肥量を多くしてきた。しかし、リン酸の過剰により鉄分の欠乏、カリ欠乏など不経済の上にリスクが大きい。

こうした状況を改善するため、微生物資材の利用が注目され、『VA菌根菌』が微生物資材では初めて、平成9年3月に土壌リン酸吸収促進効果が科学的に実証され、政令指定土壌改良資材として指定された。当苗圃でも平成10年からVA菌根菌共生苗木を目的に試験・改良を行った結果、右の表のとおり十分な結果が得られ発表するものである。

VA菌根菌については、有効な試験結果を得られたが、すべての苗木についての実証は不可能である。そのため、苗木1本に十分なVA菌根菌を定植時に処理することを薦める。当圃はVA菌根菌ブドウ苗木の販売にあたり、

セラ菌根菌の生産が終了の為、今年度から出光アグリDrキンコン™を使用しています。
お求めはお近くのJAや肥料店、農業資材販売店にご相談ください。
【出光アグリ株式会社／お問合せ先 (☎03-6848-6183) / <http://idemitsuagri.com>】



《VA菌根菌は次のようなはたらきが期待できる》

- ☆根張りを良くし、健全な苗を育てる。
- ☆移植時、苗の活着率を向上させます。
- ☆リン酸・ミネラル・水分の吸収をうながす。
- ☆乾燥・高温など環境ストレスや病害・連作障害をやわらげる。
- ☆収量・品質が高まる。

VA菌根菌は植物の根の中に住み、根の外に張り巡らされた菌糸を通じて土壌中のリン酸、ミネラルなどの養分や水分を植物に与え、植物から菌に生育に必要な栄養分を得る共生菌で、3億年も昔から自然界に広く生息してきた。

引用文献 果樹園芸大百科3ブドウ 農山漁村文化協会
技術資料 セントラル硝子株式会社
協力 農業改良普及センター

セラキンコンのブドウ苗木に関する試験結果報告書

平成18年1月7日 セントラル硝子株式会社
化学研究所 中曾

1. 件名
葡萄苗木へのVA菌根菌共生率の測定

2. 分析試料及び内容

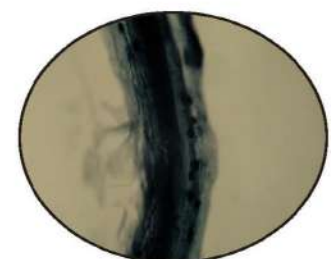
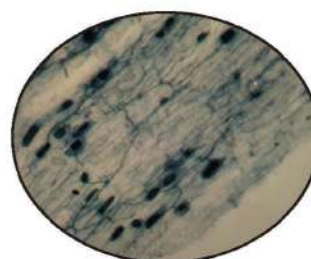
- (1) 分析試料: 葡萄苗木 2本
- (2) 分析内容: VA菌根菌共生率の測定
- (3) 分析項目: 共生率
- (4) 分析方法: 格子交点法
植物の根を弱流水で洗浄し、細根全量回収する。
トリパンブルーで染色し後、実体顕微鏡下で格子交点法により共生率を測定する。

3. 分析結果

共生率測定結果

Lot. No	VA菌根菌共生率
スチューベンVF テレキ5BB	4.1%
スチューベンVF 3309	3.7%

4. 結果
苗木2本ともVA菌根菌に共生しており、VA菌根菌の定着を確認した。
セラキンコンによるぶどう苗木の根 = VA菌根菌の共生状況



※試験用の苗木は、出荷する常態で送っています。



主要台木品種の特性

台木品種	台負け	耐寒性	耐乾性	耐湿性	石灰 抵抗性	根群	発根	樹節	収量	熟期	品質	着色	臍止り
リバリア・グロワール・ド・モンペリエ(純)	極くする	やや強	やや弱	強	弱	細・浅	良	短	少	極早	良	良	良
リバリア×ルベストリス3309	少ない	極強	極強	中	やや弱	中	やや不良	やや長	やや多	中	良	良	中
リバリア×ルベストリス101-14	ややする	強	やや弱	やや強	弱	浅	良	短	やや少	極早	良	良	良
ルベストリス×カベルネイブリード・フラン	しない	弱	やや弱	やや強	弱	太・深	良	長	極多	晩	中	不良	良
ペルランディエリ×リバリア テレキ5BB	ややする	強	極強	やや強	極強	やや茂	中	中	中	やや早	優良	極良	中
ペルランディエリ×リバリア テレキ5C	する	極強	強	強	強	中~深	中	中	中	早	優良	極良	中
ペルランディエリ×リバリア テレキ8B	する	強	強	中~強	やや強	中	不良	中	中	早	優良	極良	中
ペルランディエリ×リバリア SO・4	する	強	強	強	強	強や深	良	中	中	やや早	優良	極良	中?



至白鷹

あやめ公園

長井

南長井

伊佐沢郵便局

伊佐沢小学校
久保の桜

最上川

案内看板有

白川

時庭

米坂線

287

今泉

西大塚

置賜総合病院

113

梨郷

おりはた

宮内

南陽市役所

赤湯

13

113

南陽高島IC

至小国・新潟

米坂線

至山形

至米沢・福島

涼香結実状況

酒田

新庄

山形自動車道

長井

山形

赤湯駅

米沢

新潟

R113

R13

東北高速自動車道

●最寄り赤湯駅より車で15分

(株)カワイぶどう園

山形県長井市芦沢乙512

TEL 0238 (84) 6195

詳しい地図は
こちらから



御注文についてお願い

御注文

1. 御注文は、取引の新旧にかかわらず、前金でお願いします。
2. 在庫の有無をご照会の上、ご入金をお願いします。FAXでのご注文は後日確認の連絡を致します。品切れの場合は次年度予約かキャンセルをお知らせ下さい。
3. 官公署、農協の御注文は後金の場合は、必ず公文書をお送り下さい。

苗木価格

1. 本カタログは、すべて特等苗1本の価格となっております。尚、等級が下がるごとに特等苗で2,000円以上は200円安、2,000円未満は150円安となります。
2. 種苗業者、農協、各団体、個人の大量ご注文の場合は、特別価格にてお見積りいたしますので、ご照会下さい。
3. 苗木代に消費税と運賃（税込）を加算して御送金下さい。

運賃（税込）

1. 運賃はお客様のご負担でお願いします。
2. 運送会社はお届け先のご住所、梱包サイズまたは重量で選択致しますので、運賃については弊社にご照会下さい。
3. 1回の発送につき10万円以上をお買い上げの方の運賃はサービスとさせていただきます。
4. 苗の発送時には乾燥を防ぐ少量の水分しか与えておりませんので、苗木のご到着後すぐに梱包を開封し、苗木の接木部分まで十分に水漬けして下さい。

御送金

1. 御送金は、現金書留、郵便振替、銀行振込をご利用下さい。
振替口座（山形）02260-9-128589
銀行振込 ・山形銀行 長井支店（228） 普通 3253015
 (株)カワイぶどう園 代表取締役 河井智寛
 ・山形おきたま農業協同組合 長井出張所 普通 0025472
 (株)カワイぶどう園 代表取締役 河井智寛
2. 領収書は、農協、官公署、大口注文者以外は、ご指示のない限り、苗木発送にかえさせていただきます。
3. 領収書必要の場合はご注文書にご記入下さい。

販売と発送

11月中旬以降から順次発送致します。販売期間は4月中旬頃までとなりますが、1月中旬頃から2月までは積雪が1メートル程になるので発送を控えさせていただきます。ご注文は随時御受けし、3月頃から発送又は引き渡しを行います事をご了承下さい。

保証について

苗木の出荷に際しましては、万全を期していますので異品種の混入等はないことと思っておりますが、もし万一、なにかの手違いで起きた事故につきましては、種苗の性質上生育結果等について、全責任を負うことは困難ですので、苗木代金の返金または代品をもってお許し下さい。



〈苗畑〉

(一社)日本果樹種苗協会賛助会員
日本果樹種苗業者協議会会員

山形県果樹苗木生産者組合会員
山形県葡萄苗木生産者協議会会員



株式会社カワイぶどう園

〒993-0022 山形県長井市芦沢乙512

TEL 0238(84)6195 FAX 0238(84)0795

MAIL kawai-vy@jan.ne.jp

オフィシャルサイト <https://kawaibudouen.co.jp>



オフィシャルサイト



Instagram

写真記事の無断転載を禁ず